

niemandslan

onbestemd en onbepaald, en toch begrensd

● Rachel de Boer

● Karin Buchholtz

● Korrie Besems

● Reny Worb

● PJ Roggeband

● Anne-Marie van den Thillart

● Marloes Hoogenstraaten

● Jorge Heredia

● Jeroen van de Ven

● Jos Smink

● Hans Eijkelboom

● Kim Bouvy

● Anja de Jong

● Anna Goos

● Harmen de Hoop

● Annemarie de Haas

● Peter Spaans

● Volja

● Stichting GANG

NIEMANDSLAND

Niemandslan, niemands land - land dat niemand toebehoort en dus van iedereen is. In de stedelijke omgeving worden er vaak de plekken mee aangeduid die (tijdelijk) tussen de mazen van de stedenbouwkundige planning door schieten, of op een nieuwe bestemming wachten. Plekken waarmen nooit naar op weg is, waarmen onverwacht opstuit, als men er niet gedachteloos voorbij loopt. De achterkant van de stad. Ergaat vaak een zeker melancholieván uit, maar ook het gevoel dat alles nog mogelijk is. Het zijn plekken die betekenis hebben voor de omgeving waarvan ze deel uitmaken.

De expositie 'Niemandslan' brengt negentien kunstenaars bijeendie hun uiteenlopende visies geven op dit aspect van de hedendaagse stedelijke omgeving.

het kruithuis

5 november - 3 december 2006

citadellaan 7 's-hertogenbosch

open dinsdag - zondag | 12.00 - 17.00 uur



KIMBOUVY NIEMANDSLAN-BERLIJN ZONDER DE MUUR

Nadeval van de Berlijnse Muur in 1989 heeft Berlijn een gedaante verwisseling ondergaan; de twee stadsdelen werden weer met elkaar verbonden en de sporen en wegen weer doorgetrokken. Vele opzienbarende en prestigieuze bouwprojecten zijn de afgelopen jaren in de hoofdstad gerealiseerd, die het oude 'Oost' en 'West'-gevoel moesten wegvagen. Maar wat is er vandaag de dag nog te zien van dit litteken dat van 1961 tot 1989 de stad meedogenloos verscheurde? In 2001 en 2002 toog Kim

Bouvy met haar camera op pad en fietste en wandelde vele malen over het voormalige Berlijnse niemandslan om de landschappen die daar zijn ontstaan sinds 1889, vast te leggen. In 2002 publiceerde zij bij uitgeverij de Verbeelding 'Niemandslan-Berlijn zonder de muur'.

www.kimbouvy.com

KORRIE BESEMS DUITSLAND



In de zomer van 1999, 50 jaar na het ontstaan van de BRD en de DDR en 10 jaar na de val van de muur, heeft Korrie Besems een reis door Duitsland gemaakt om in een groot aantal steden te kunnen fotograferen. Zeging

op zoek naar de verschillen tussen voormalig Oost- en West-Duitsland en de wijze waarop deze steden zich weer opgebouwd hebben na het verwoestende einde van WO II.

De scheiding tussen Oost- en West-Duitsland, de grote verschillen in economische ontwikkelingen en verschillende politieke regimes hebben zichtbare sporen nagelaten in het Duitse stadslandschap. Steden als bijvoorbeeld Dresden en Berlijn zijn, zoals algemeen bekend, met een enorme inhaalslag bezig, wat volgens Korrie Besems leidt tot zeer boeiende en contrastrijke stedelijke landschappen waarbij naarstig gezocht wordt naar een nieuwe identiteit en waarbij bepaalde stukken stadsomsontdaan worden van hun historische beladenheid.

www.korriebesems.nl

RACHEL DE BOER DE SCHARRELMENS

Er is in deze maatschappij geen plek meer voor de scharrelmens, laat staan voor zelfbouw of alternatief wonen op bijzondere plekken die nog onbebouwd en leeg zijn. Want scharrelen gaat nu eenmaal goed in gebieden die wij niemandslan noemen. De scharrelmens neemt bezit van een paar vierkante meters niemandslan: vergeeten plekken die even geen aandacht kregen en daarom in gebruik zijn genomen door mensen die wel de schoonheid of de mogelijkheden zien van zo'n plek.

Soms wordt er zelfs gevochten om stukjes niemandslan. Dit zegt iets over de behoefte van mensen in Nederland om anders te wonen en te leven. Dichter bij de natuur staan. Er zijn vele redenen waarom mensen kiezen, bewust of gedwongen, om anders te leven. Die



plekken zoeken, dicht bij de stad, waar je kan wonen in een kleine gemeenschap in wagens en caravans. Waar mensen elkaar vinden, in een simpeler leven, dicht bij de natuur en de ele-

menten.

www.floatingmedia.nl

VOLJA ZONDER TITEL

www.ciaow.nl/showpage.php?id=161



volja

KARIN BUCHHOLTZ DEUR

De locaties waar deze foto's zijn gemaakt, is mijn eigen woon-omgeving: Visveld-Noord in Lent, deel van de Waalsprong gemeente Nijmegen. De ontwikkelingen in de Waalsprong kenmerken zich door de verschillende belangen van natuur- en cultuurlandschap tegenover die van

stadsuitbreiding. Een inspiratiebron voor mij om foto's te maken met het bestaande Over Betuwe landschap en de oprukkende stad op de achtergrond.

www.karinbuchholtz.nl



JORGE HEREDIA DISKETTEWEG

Amsterdam-Noord wordt door het IJ van de rest van de stad gescheiden. Wie hier niets te zoeken heeft, hoeft hier nooit een voet te zetten. Het stadsdeel bestaat deels uit een haven- en industriegebied. Er is hier een wijk waar de straten namen hebben gekregen van computeronderdelen. Sommige van die namen klinken nu al naargepasseerde technologie, computeronderdelen die al in onbruik zijn geraakt. Van der oeromruchte tijden van

descheepsbouw is hier weinig meer te vinden. Het enige wat nooit is veranderd is de aperte lelijkheid van het gebied. De foto's die ik in deze buurt heb gemaakt, heb ik samengebracht met beelden van het binnenwerk van oude computers en enkele andere verouderde stukken technologie. De beelden van de computers vormen virtuele landschappen die misschien wel tastbaarder zijn dan de vluchtige

geschiedenis van plekken die lijken te zijn voorbestemd voor niets dan de vergetelheid.

www.jorgeheredia.com



ANNA GOOS FRAGMENTEN UIT 'THE ONGOING SAGA OF URBAN BIGFOOT'

Veranderingen van schalen betekenis, en een onbepaaldheid van tijden ruimte maken deel uit van mijn werk. Zaken zoals tekstfragmenten, graffiti, films en muziek vinden na herordening een plaats in de werken.

The ongoing saga of Urban Bigfoot is een serie werken op basis van fotografie, die stads- en andere gezichten laten zien en daarnaast het 'verhaal' vertellen van het karakter Urban Bigfoot. Het is geen verhaal met een begin en een einde. De werken kunnen afzonderlijk en in willekeurige

volgorde bekeken worden. Onzekerheid zwerft door de stad, onderwijl het leven in het algemeen en zijn eigen leven in het bijzonder beschouwend. Hij doet dit op een enigszins pompeuze en dubbelzinnige manier. Zijn verhaal, zijn beeld, ontwikkelt zich in de afzonderlijke delen.

www.xs4all.nl/~agoos



STICHTING GANG DE SNELWEG ALS STREEK



De Snelweg is het ultieme niemandsland. De bedrijfsterreinen, tankstations, motels, meubelboulevards, fast-food-ketens, shoppingcentra, indoorskihalles, tropische zwemparadijzen en vrijetijdsparken langs de snelwegen vormen een sterk op elkaar gelijkende, inwisselbare omgeving die zich niets aantrekt van de plaats of streek waar ze gelegen zijn. Ook de mensen zijn inwisselbaar. Iedereen is als automobilist passant. Hierdoor ontbreekt elke vorm van een sociale structuur. De snelweg is een parallelle wereld met gehele eigen tradities in bouwstijl, keuken, klimaat, normen en waarden. G.A.N.G. ontwikkelt op dit moment een Parallele-streekkaart. Op de tentoonstelling Niemandsland presenteert G.A.N.G. het vooronderzoek naar de Parallele streek in Nederland.

www.stichtinggang.org

HANS EIJKELBOOM NO WAY OUT

Door globalisering in combinatie met de behoefte van steden aan optisch spectaculaire elementen ontstaan overal winkelcentra die op elkaar lijken en waar identieke producten worden verkocht. Ik kijk naar de invloed van deze ontwikkeling op nationale en lokale culturele tradities. Ik zoek naar de botsingen tussen tradities en nieuwe ontwikkelingen en de invloeden van dit contrast op het straatbeeld.

Ik hoop daarmee zichtbaar te maken hoe in de door mij gekozen steden met ieder hun eigen culturele en politieke systemen gereageerd wordt op ontwikkelingen op wereldschaal. Ik gebruik het fototoestel omdat juist de fotografie goed in staat is de verborgen structurele samenhangen in een stedelijke omgeving te openbaren. Mijn methode is een combinatie van de blik van de flaneur en van nauwgezet onderzoek. Tijdens wandelingen stuit ik op mijn onderwerpen, waarna ik een fotonotitie van maak.

Op de expositie Niemandsland is een gezamenlijk werk te zien van Hans Eijkelboom en Peter Spaans, getiteld No Way Out.

www.photonotebooks.com



ANNEMARIE DE HAAS CROSSING POINT

Eenzwerf neemt de metrolijn waarvan de eindhalte zich boven de grond bevindt. De meest gevreesde halte voor hen die het leven boven de grond niet kunnen verdragen. Een fel licht komt de zwerf tegemoet. De zwerf bevindt zich in Niemandsland als hij zijn voeten op het perron zet. De zwerf gaat zwerfen door de stad die

hij eens verlaten had. Hij zal altijd opnieuw zijn richting moeten kiezen. Hij komt langs richtingaanwijzers, zoals een pianozaak, waar wonderschone klanken zijn ziel raken. Tussen de massief ogende grijze flats en de schilderachtige geveltsjes bevinden zich groenstroken en braakliggende terreinen. De zwerf vert

voor het park dat hij onverwachts tegenkomt. Daar zal hij een plekje zoeken om zich te onspannen tot dat de sterrenhemel zich aan hem openbaart...

www.voyager73.demon.nl

MARLOES HOOGENSTRAATEN GEEN TITEL



Op de foto werken van Marloes Hoogenstraaten zijn gebouwen en plekken te zien die ooit een functie hadden voor de mens, maar op een zeker moment verlaten en in onbruik geraakt zijn. Door het ontbreken van de functionaliteit krijgt de plek een nieuwe betekenis. De natuur wist de menselijke sporen om te weeruimte te maken voor iets nieuws. Of is sprake van wederopbouw, zonder dat zichtbaar is waaruit deze bestaat? Foto's als herinnering aan een verleden of als boodschap aan de toekomst.

www.eyephoto.nl

HARMEN DE HOOP BASKETBALVELD

Harmen de Hoop realiseert kunstwerken in de openbare ruimte die zich in eerste instantie niet als beeldende kunst laten herkennen. Het zijn werken die soms niet eens worden opgemerkt, terwijl ze op een bepaalde, vaak stedelijke locatie een verandering teweegbrengen. Door iets toe te voegen of juist weg te nemen of te verschuiven, ontstaat een spel met de waarneming van de voorbijganger en wordt het gebruik van een plek ter discussie gesteld.

Harmen de Hoop bezoekt een fotografeert een onbepaald aantal plekken in de stad, tot hij de juiste locatie voor zijn interventie heeft gevonden. Omdat al zijn werken een tijdelijk karakter hebben publiceert hij zijn werk in de vorm van boekjes en publicaties.

www.harmendehoop.com



PJ ROGGE BAND LOGO RANDARCHIEF

Plofzones, grondoorlog, knooppunt Prins Clausplein, opgeslokte boerderijen en een natuuristenwijk: welkom in de wonderlijke wereld van het Randarchief (over randen en grenzen in het algemeen en die van Ypenburg in het bijzonder). Door o.a. openbare presentaties, lezingen, interviews en het aanstellen van een (stads)randdichter onderzoekt PJ Roggeband de rafelranden van deze Haagse vinex-wijk die verzeerd is open voormalig militair vliegveld. Het digitale Randarchief is het verslag van dit pro-

ject en staat vol met impressies, verhalen en geluidsfragmenten, soms verlichtigd met foto's of met tekeningen scherper gesteld, en is te bewonderen via www.7x11.nl 'Langs de randen van Ypenburg' van randwachter PJ Roggeband maakt deel uit van 7x11, een initiatief van Artoteek Den Haag.

www.elfletterig.nl
www.7x11.nl



ANJA DE JONG MOLDOVA'S WATER



Institute for Oncology, Chişinău, Moldova 2005, uit de serie Moldova's Water

Nadat ik het langlopende 'Borderland Project' had afgesloten, was de uitnodiging in 2005 van Galerie Aorta in Chişinău in samenwerking met het CBK Dordrecht omgedurende drie weken in Moldavië, het vergeten armsteland van Europa te werken voor mij een welkome uitdaging om in een kort tijds-bestek een afgerond fotografisch 'verhaal' te produceren. Mijn voorbereiding op elke reis met betrekking tot het 'Borderland Project' bestond uit: het uitgebreid inlezen over onderwerpen bestemming, het eventueel leren van de taal, een intensieve correspondentie voor

toestemmingen en dergelijke voeren, proeven maken en aan mijn conditie werken om zo optimaal mogelijk voorbereid te zijn op de reis en het werken ter plekke. Van Moldavië sprak ik de taal niet en op deze reis had ik me nauwelijks kunnen voorbereiden. Na vele omzwingingen door de hoofdstad Chişinău en onderzoek ter plekke koos ik uiteindelijk 'Moldova's Water' als onderwerp voor een serie foto's.

www.anjadjong.nl

PETER SPAANS NO WAY OUT



lelijkheid en lege plekken, van bouwplaatsen en braakliggende terreinen, van winkelstraten en straten met huizen.

Omdat ik geloof dat juist deze normale (alledaagse) omgeving ons het meest beïnvloedt. Deze omgeving waar we praktisch elke dag zijn. Waar we onze dagelijkse bezigheden hebben. Op de expositie Niemandsland is een gezamenlijk werk te zien van Hans Eijkelboom en Peter Spaans, getiteld No Way Out.

<http://unconart.com>

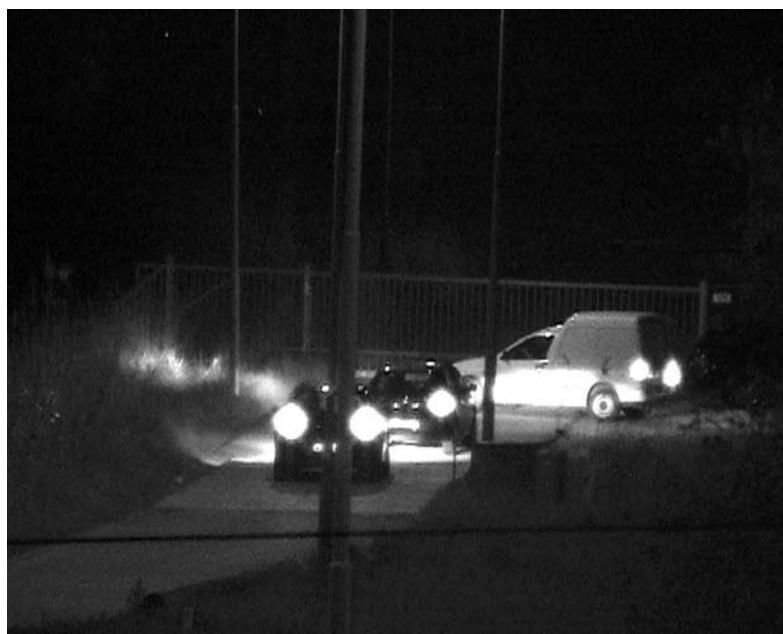
Ik loop graag door de stad. Ik heb favoriete steden. Ik verbaas me over de grootte, de opwinding. Als ik loop wil ik soms wel, soms niet fotograferen.

Ik ben gefascineerd en verwonderd door de schoonheid van alledaagseheid, van verval en onafheid, van



JEROEN VAN DE VEN HEADLIGHTS

Deze video is 's nachts opgenomen bij knooppunt 'de Nieuwemeer'. Vanaf een spoorlijn kijkt de camera uit over een typisch stukje niemandsland dat ingeklemd zit tussen de spoorlijn, de snelweg en een bedrijventerrein. De auto's die op deze specifieke plek hun nachtelijke rondjes rijden vormen het onderwerp van 'Headlights'. Ondanks het feit dat in dit video werk een hedendaagse realistische situatie van uiteen surveillance-camera standpunt wordt getoond krijgt deze werkelijkheid een steeds abstracte karakter naarmate je er langer naar kijkt. Tevens maakt 'Headlights' een verband zichtbaar tussen de ontkenning van homoseksuele



verlangens naar seks en intimiteit enerzijds en het negeren van het bestaan van verwaarloosde plekken in de periferie van de stedelijke ruimte anderzijds.

ANNE-MARIE VAN DEN THILLART HET LANDJE



Elke stad heeft ze, de braakliggende terreintjes: plaatsen waar het verleden is uitgewist, de toekomst nog geen vorm heeft gekregen en het heden heerst. In de dynamiek van de stedelijke ontwikkeling zijn ze per definitie tijdelijk. In mijn werk heeft het tijdelijke en kwetsbare altijd een essentiële rol gespeeld.

Een tijdlang heb ik de mensen die gebruik maakten van een 'landje' dat ligt op een plek waar bussen en treinen onafgebroken aankomen en vertrekken, met de videocamera gevolgd. Een uit de tijd gevallen, parallelle wereld die even vaste vorm krijgt.

RENY WORB DREAMWORLD

Toch het einde van de kaart en dan nog een heel eind er ver overheen zal ik blijven reizen, op zoek naar 'thuis'.

Eindeloze ontdekkingstochten hebben mij onder andere gebracht bij de thuislozen in Kyoto en hun unieke onderkomens die ik kon vastleggen op foto's en video.

Mijn fascinatie voor verlaten gebouwen is ook niet verwonderlijk. In deze tijdelijke ruimtes, waarin ik mij bevind in het heden, verbonden met herinneringen uit het verleden, ontstaan uit deze momenten en ervaringen mijn

installaties. Er ontstaat een nieuwe inhoud, waardoor deze installaties een persoonlijke positie gaan innemen.

De kijker kan zijn gedachten laten gaan in de 'deuropening' en een weg vinden in het werk om uiteindelijk zijn beeld af te maken.

www.renyworb.nl

JOS SMINK IK BEVIND MIJ HIER



In het spanningsveld van kunst en werkelijkheid tracht ik op enigszins beschouwend wijze doormiddel van installaties, projecten, fotowerken etcetera uitdrukking te geven aan mijn werkelijkheidsbeleving. De afgelopen jaren onder andere in de vorm van een vluchtroute om aan die werkelijkheid te ontsnappen. Vanuit die achtergrond en onderweg naar nergens kom ik niemandsland tegen, een verleden land

dat nieuw land moet worden. Voormij een verschijningsvorm van een soort zichtbare afwezigheid, alsof er niets aan voorafging en niets zal volgen. Deze verschijningsvorm van niemandsland vormt mijn inzending voor de expositie.

www.staalkaart.nl/smink

Niemandsland is medemogelijk gemaakt door Gemeente 's-Hertogenbosch, NBKS Breda, Prins Bernhard Cultuurfonds, Stimuleringsfonds voor Architectuur, VSB fonds. Sponsors

All Video, Paul van den Berkmortel, Patrick Lijdsman.

Provincie Noord-Brabant

Stimuleringsfonds voor Architectuur
The Netherlands Architecture Fund

VSB fonds

's-Hertogenbosch

Prins Bernhard Cultuurfonds geeft cultuur de kans

Niemandsland is een initiatief van Anne-marie van den Thillart, Stichting Espace. Informatie 06 22 84 47 82

Inleiding en tekstredactie Auke van den Berg

Vormgeving Patrick Lijdsman Druk Wihabo Geffen Oplage 500 ex