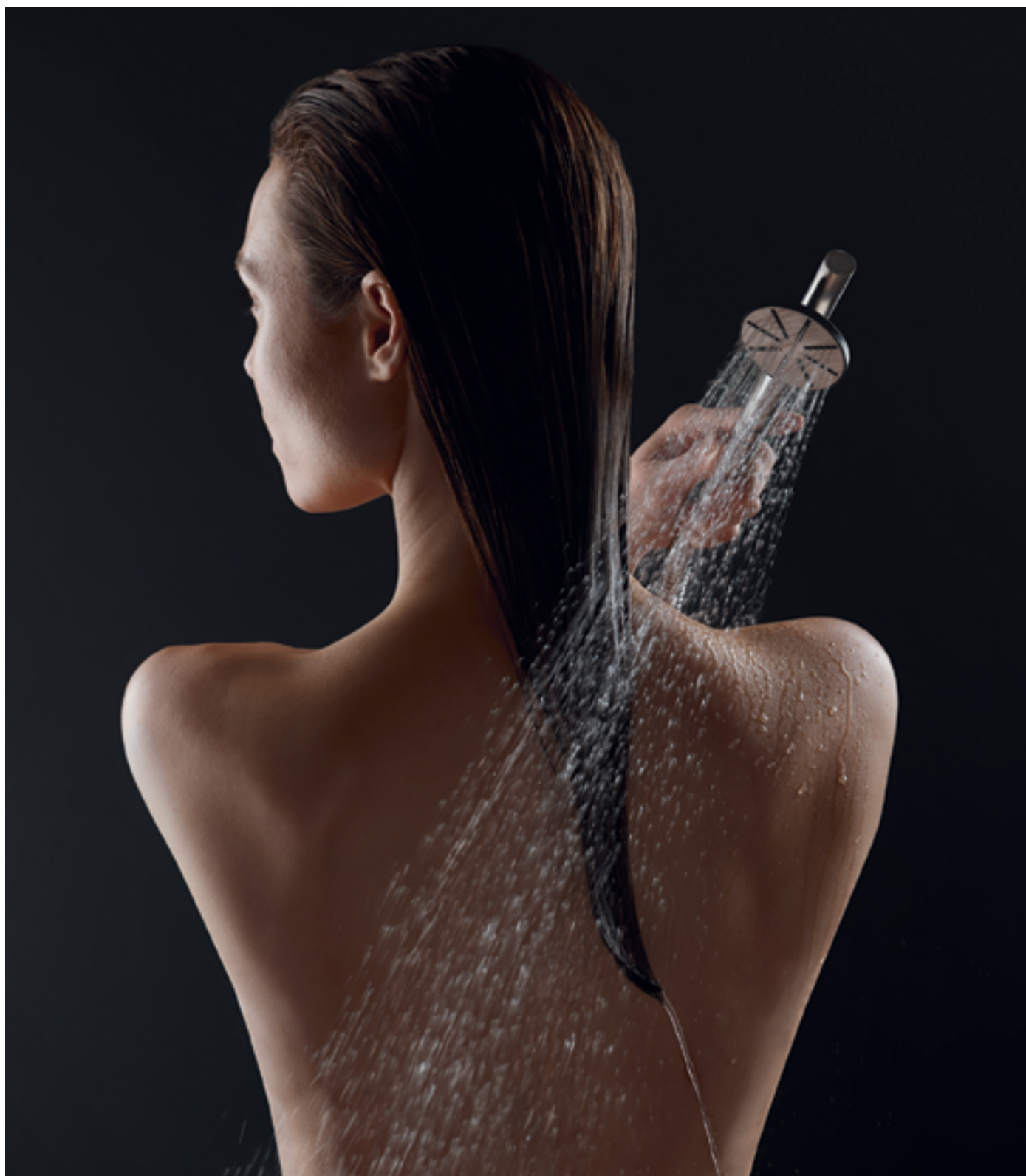


# dvw

Toan Nguyen trekt zachte lijnen met keramiek

Vola laat water stromen tussen kunst

Red Dot Awards brengen de rest van de wereld dichterbij



#### UITGEVERIJ

Uitgeverij Bois le Duc  
Postbus 1950  
5200 BZ 's-Hertogenbosch  
073 850 53 05  
info@dvw.nu | www.dvw.nu

#### UITGEVER

Ron Spigt

#### HOOFDREDACTEUR

Rob Vermeulen [E rob@dvw.nu](mailto:rob@dvw.nu)

#### REDACTIE

Erik van den Berg [E erik@dvw.nu](mailto:erik@dvw.nu)  
Alice Broeksma [E alice@dvw.nu](mailto:alice@dvw.nu)  
Lieselot Leeflang [E lieselot@dvw.nu](mailto:lieselot@dvw.nu)

#### VORMGEVING

Patrick Lijdsman

#### VERSCHEIJNINGSFREQUENTIE

2x per jaar

#### ABONNEMENTEN

Jaarabonnement Nederland € 26,00 incl. 6% BTW  
Jaarabonnement buitenland € 36,00 incl. 6% BTW  
[abonnements@dvw.nu](mailto:abonnements@dvw.nu)

Abonnementen kunnen ieder moment ingaan en worden  
aan het einde van het kalenderjaar automatisch verlengd.  
Opzegging van het abonnement kan zowel schriftelijk, telefonisch  
als per email uiterlijk voor 1 november van het lopende jaar.

#### ADVERTENTIES

Inlichtingen over advertentietarieven, -contracten, meehechters,  
bijsluiters en opplakkers: [advertenties@dvw.nu](mailto:advertenties@dvw.nu)

#### DISCLAIMER

Uitgever en auteurs verklaren dat dit blad op zorgvuldige wijze  
en naar beste weten is samengesteld. Evenwel kunnen uitgever  
en auteurs op geen enkele wijze instaan voor de juistheid of  
volledigheid van de informatie. Uitgever en auteurs aanvaarden  
dan ook geen enkele aansprakelijkheid voor schade, van welke  
aard dan ook, die het gevolg is van handelingen en/of beslissingen  
die gebaseerd zijn op bedoelde informatie.  
Gebruikers van dit blad wordt met nadruk aangeraden deze informatie  
niet geïsoleerd te gebruiken, maar af te gaan op hun professionele  
kennis en ervaring en de informatie ook te controleren.

#### REPRODUCTIE

Het geheel of gedeeltelijk overnemen van artikelen en/of illustraties  
is slechts toegestaan met schriftelijke toestemming van de uitgever.



## Geluk maken

Toan Nguyen zegt het pas aan het eind van het verhaal, als hij met interviewer Erik van den Berg aan de koffie gaat: "Als je het drinkt uit zo'n fraai vormgegeven kopje van keramiek, smaakt het beter." Natuurlijk heeft hij gelijk. Wijnliefhebbers weten het al lang. Een welgevormd glas doet iets met de rijke damp die uit de wijn opstijgt, concentreert die, leidt hem precies op de juiste manier naar de neusgaten. Dat is min of meer wetenschappelijk uitgezocht en aangetoond.

Maar koffie? Wordt die echt zachter en warmer uit een mooi gemaakt kopje? Is deze designer in zijn vrije tijd zo'n diepgravende koffiekenner die de subtielste geurtonen uit een bakkie leut tevoorschijn praat? Waarschijnlijk niet. Maar gelijk heeft hij wel. Die koffie is nog iets meer dan een brouwsel van duizend aroma's. Een kopje koffie is vloeibaar geluk. Net als een glas wijn. En geluk, dat krijg je niet van vloeistofmechanica en aerodynamica. Geluk, dat krijg je gewoon van iets moois.

Gelukkig weet Toan Nguyen dat, en gelukkig heeft hij ook het talent om daar zijn dagelijks bestaan mee te vullen: iets moois maken. Zoals die flinterdunne maar toch niet scherpe waskommen van Laufen, meesterstukjes van geavanceerd keramiek, getekend en geproduceerd met dank aan de technici die het mogelijk maakten dat een creatieve geest er zóveel schoonheid aan gaf.

Die waskommen zijn ook geluk. Zoals elk mooi ding in een badkamer elke ochtend en elke avond weer een scheut blijheid kan geven als je daar binnenstapt. Een bijdrage aan welbevinden, veroorzaakt door het esthetische extra dat een goede designer aan zijn product meegeeft.

Arne Jacobsen deed dat ook toen hij bijna een halve eeuw geleden de HV1 van Vola schiep. Die kraan staat nu in diverse musea. Niet in een vitrine, maar gewoon in de toiletruimten. Daar doseert hij het water precies zoals de technici het bedoelden, en hij straalt je zelfs in het vluchtig voorbijgaan een heleboel geluk toe. Een nog fijner gevoel dan schone handen.

Zoek het maar op in alle verhalen in deze uitgave. Alle mensen die erin voorkomen, zijn bezig met het uitdelen van geluk. Door sauna's te verkopen, wc's te ontwerpen, wellnessruimten in te richten, klanten te helpen en badeendjes uit te delen. Geluk maken, dat is waar we voor zijn in de wellnesswereld. DVW doet er graag aan mee.

Rob Vermeulen  
[rob@dvw.nu](mailto:rob@dvw.nu)

**coverfoto:** handdouche T60 van Vola, design Torben Madsen





## 14 | Toan Nguyen nieuw begin voor keramiek



## Red Dot Awards | 27 winnaars uit de hele wereld



## 36 | Klafs Duitse sauna's in Woerden

## Grohe | 22 de toekomst van de badkamer



## 44 | Stephen Versteegh mosselen aan de muur

- 3 VOORWOORD**
- 7 NIEUWS**
- 14 DESIGNER** Dankzij de laatste technologie kan keramiek dunner zijn dan vroeger. Veel dunner. Voor Toan Nguyen betekende dat een nieuwe creatieve ruimte vol uitdagingen. En een reden om voor Laufen te gaan ontwerpen.
- 18 FABRIKANT** Kunstliefhebbers wassen graag hun handen onder de wereldberoemde HV1-kraan van Arne Jacobsen. Voor Vola is dat een belangrijk marketinginstrument. Intussen is Torben Madsen druk bezig met zorgen voor het erfgoed: een schitterende handdouché is het resultaat.
- 20 SHOWROOM** Martine Both is een vakvrouw met veel gevoel voor badkamers ontwerpen. In Sleeuwijk wisselt ze regelmatig van outfit tussen showroom en loodgietersbus. En over klantenbinding heeft ze óók al veel ideeën.
- 22 FABRIKANT** De badkamer heeft een verleden en een heden en dus ook een toekomst. Die komt er soms een beetje bekaaid van af in de branche, maar Grohe durft het aan om een tipje van de sluier op te lichten in een Noordwijks luxehotel.
- 24 TOILET** Het is nog een relatief jong product, het douchetoilet. Er is nog veel aan te verfijnen, vonden ze bij Geberit, en daar moet je de tijd voor nemen. Intussen wijst hun Mera de weg naar een volgende generatie douchetoiletten.
- 27 AWARDS** Samen met de iF awards zijn de Red Dots de meest begeerde designprijzen in Europa – en steeds meer ook in de rest van de wereld. Een kritisch overzicht, met de conclusie dat wat van ver komt soms ook lekker is.
- 34 SHOWROOM** Bij Asselux in de Achterhoek gaat heel af en toe ook wel eens iets aan scherven. Inmiddels weten ze hoe ze moeten omgaan met extreem grote en dunne keramische tegels. Die unieke mogelijkheden bieden aan ontwerpers met een hekel aan voegen.
- 36 FABRIKANT** De Finnen vonden de sauna uit, de Duitsers verdiepten zich in de techniek. Bij Klafs leiden die inspanningen tot meer comfort en meer moois. Dat alles wordt sinds kort ook in Woerden verkocht.
- 38 SHOWROOM** Luc van den Berg heeft in Leiden een groothandel én een showroom. Zelf doet hij z'n werk het liefste tussen de klanten. Die een ruime keus krijgen, én een duidelijke indruk van wat het moet kosten.
- 40 PROFIEL** In een nieuwe rubriek gaan we op zoek naar het dna van de grote merken. Als eerste: Kaldewei, dat al decennia zweert bij geëmailleerd staal voor baden en wasbakken. Het verhaal over de geschiedenis, de producten en vooral de mensen.
- 44 ONTWERPEN** Stephen Versteegh ontwerpt wellnessruimten in het groot. Het gevoel is voor hem daarbij het belangrijkste, vorm en materiaal komen pas later. Dat kan leiden tot een muur vol mosselschelpen.
- 48 TECHNIEK** Kranen moeten mooi en comfortabel zijn, maar er wordt nog meer van ze gevraagd. Waterbesparing moet óók. Hoe pakken de diverse fabrikanten dat aan?
- 50 MARC VAN DER BURCH** verdiept zich in de betekenis van het woord 'wellness' – en dus in dat waar wij allemaal mee bezig zijn.



# DURAVIT



ME  
by  
STARCK®

## JUST ADD YOU.

ME by Starck. Heldere lijnen, iconische vormen, pure esthetiek en duurzaamheid. Perfect design – tegelijkertijd uitgesproken individueel – want voor ons staat uw persoonlijkheid op de voorgrond. Meer info op [www.duravit.nl](http://www.duravit.nl) en [www.duravit.ME](http://www.duravit.ME)

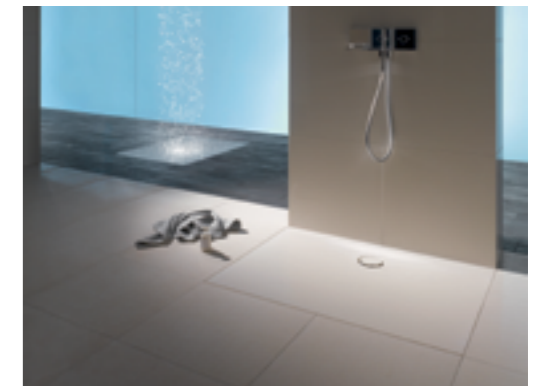
## nieuws

### HOEKEN

[www.bette.nl](http://www.bette.nl)

De simpelste en strakste douchevloeren hadden ze al bij Bette in Duitsland. Een gezocht product bij moderne badkamerontwerpen, omdat de hoekafwerking daar een belangrijk detail is: die moet precies aansluiten bij vaak grote tegels, elke afwijking springt meteen in het oog. Negentig graden dus, en scherp, daarmee schermt de fabrikant terecht.

De nieuwe modellen zijn er vooral in grotere afmetingen, tot 160 bij 100cm. Er is keus uit talloze glanzende oppervlakken en ook 22 matte kleuren. Voor de antislip is er nog de keuze uit ingebrand kwartsand (R9) of een vrijwel onzichtbare coating die R10 haalt. Bette maakt ook een speciaal inbouw- en afdichtingssysteem voor zijn douchevloeren.



### OP REIS

[www.jee-o.com](http://www.jee-o.com) | [mymosaic.co](http://mymosaic.co)



Lammert Moerman van JEE-O was de laatste weken erg weinig in zijn eigen Nijmegen. Na zijn zegetocht in de Verenigde Staten gaf hij acte de presence op de VT Wonen&Design-beurs in Amsterdam én op de Cersaie in Bologna. Overal met die Jbike, waar standbezoekers even op mochten als ze het vriendelijk vroegen. En met zijn succesvolle Soho-douches van Grand&Johnson, en met zijn vrijstaande baden.

Moerman is een echte netwerker en weet zijn eigenzinnige producten ook elders onder te brengen. Zo waren er kranen en douches van hem te zien op de Amsterdamse stand van My Mosaic, een bedrijf dat digitale foto's omzet in complete mozaïekwanden. Inspirerend.

### LASER

[www.schlueter-systems.nl](http://www.schlueter-systems.nl)

Slim bedacht van Schlüter-Systems: persoonlijke lasergravingen op de Kerdi-Line-douchegoten. Dat heeft meer effect dan je zou denken. Voor hotels betekent zo'n logo een persoonlijke touch op een plek die alle gasten tegenkomen. Installateurs en toeleveranciers kunnen zich op een elegante manier laten zien. Maar ook voor particuliere klanten is de graving mogelijk, en dan is de sky natuurlijk de limit. Alles kan, van je eigen naam voor ijdeltuiten tot een wijs levensmotto om elke dag naar te kijken als je onder de douche stapt.

De gravingen kunnen op de roosters en/of de frames van de Kerdi-Line-goten. Er zijn drie technieken mogelijk: oppervlak, getint of raster. Schlüter-Systems heeft voor Nederland een eigen vestiging in Arendonk (B).







interior  
innovation  
award  
2014  
Winner

VOLA perfection.  
The complete washroom

The award-winning VOLA Round Series for the luxury washroom already features the built-in waste bin and tissue dispenser.

Together with the new electronic soap dispenser, the classic VOLA hands-free tap and electronic cistern flush, the smartest corporate offices, restaurants, hotel foyers, museums, galleries and concert halls can now offer their washroom customers the complete VOLA experience.

vola®

Celebrating continuity.  
Celebrating change

## nieuws



### LICHT

[www.thebalux.nl](http://www.thebalux.nl)

De spiegelkast is waarschijnlijk het oudste badkamermeubel. De designers van het Nederlandse merk Thebalux hebben hem nieuw leven ingeblazen door met de mogelijkheden van nu een luxe versie te maken, waarvoor een up-to-date badkamer zich niet hoeft te schamen.

Centraal staat het ledlicht, dat uitgekiend is geplaatst in het bovenste en onderste schap. Het schijnt naar voren en naar beneden, en is dankzij de slim ontworpen spiegeldeur aan de voorkant zichtbaar. Aan de onderkant zit een bewegingssensor, zodat de ledjes automatisch aan gaan als je de wastafel gebruikt. De Thebalux Deluxe is verkrijgbaar in 60, 80, 100, 120, 130 en 160 cm breed.

### LED

[www.aquasound.nl](http://www.aquasound.nl)

Halogeen kan echt niet meer, en zeker niet in de badkamer waar deze verlichtingstechniek zijn zwakke punten wel heeft bewezen: corrosie met knetterende contacten tot gevolg, dikke trafo's die moeilijk weg te werken zijn, en enge hoogspanning op plaatsen waar je dat liever niet wilt. De komst van led verbeterde dat allemaal, maar als ontwerper en installateur moet je nog steeds weten wat je doet.

Het Belgische Modular Lighting Instruments heeft zich gespecialiseerd in ledspots en levert een gigantisch assortiment met ruimte voor specialistische toepassingen. Zoals de badkamer, waar IP54-waterbestendigheid geboden is. En waar je vaak geholpen bent met een beperkte inbouwdiepte. Dat is er allemaal, in een reeks vormen en (licht)kleuren.



### VOEGLOOS

[www.dekkerzevenhuizen.nl](http://www.dekkerzevenhuizen.nl)

Dekker Zevenhuizen is nog steeds van alle markten thuis en komt met een elegant badkamermeubel in de Lavanto-serie, de Celio. Een of twee laden waarvan de massief houten, greeploze fronten dankzij het verstek netjes binnen het corpus vallen. Er zijn ook een bijpassende kolomkast en spiegelkast.

Meer nieuws van Dekker: de Nuance-wandpanelen [foto], afkomstig van het Britse merk Bushboard. Heel geschikt om met weinig moeite de badkamer een totaal nieuw aanzicht te geven. Speciaal gericht op renovatie, volledig voegloos waterdicht en verkrijgbaar in een ruime keus aan kleuren en decoraties waaronder marmerlook.



**JEE-O** beyond wellness

JEE-O amsterdam bath + JEE-O soho bath mixer

**Alkmaar** Filiaal 4  
**Amsterdam** Intercodam  
**Almere-Buiten** G.J Meijer Sanitair Tegels  
**Bergen op Zoom** BouwCenter Logus  
**Breda** Verlegh  
**Breukelen** U-Spa.nl  
**Den Dungen** Van Boven

**Edam** Tegels showroom Zwarthoed-Kirry  
**Gouda** Van Munster & Zn  
**Haarlem** Hans Preyde  
**Heerenveen** d-sire keukens & lifestyle  
**Hilversum** Tinello Hilversum  
**Mijdrecht** Intermat Keukens Tegels Badkamers  
**Nijkerk** Molitli interieurmakers

**Nijmegen** Bulthaup Nijmegen  
**Oosterbeek** Pieter Aalbers Badkamers  
**Rotterdam** Stone Company  
**Vaassen** Slegers Keuken en Bad  
**Vlissingen** BouwCenter Logus  
**Weert** Bad & Keuken Design  
**Zwolle** Van Galen Keuken & bad

[www.jee-o.com](http://www.jee-o.com)

## nieuws

### MATZWART

[www.homeconcepts.nl](http://www.homeconcepts.nl)

Het Italiaanse kranenmerk MGS is goed bezig geweest, met een aantal opvallende nieuwigheden tot gevolg. We beginnen met de mooiste: een bijzondere matzwarte coatingtechniek, waar de metaalkleur van het rvs een klein beetje doorheen schijnt. Je moet hem echt in werkelijkheid zien om het subtiele effect te ervaren.

Het matzwart is toegepast op enkele bestaande modellen en ook op de nieuwe MB289 [foto], een stoere vorm met een dikke uitloop. Ook bijzonder is het wandmodel MB288, met aparte bedieningsknop een kaarsrechte uitloop die tevoorschijn komt uit een afdekking van maar 5 mm dik. Verder zijn er nog een mooie vrijstaande badkraan met extra debiet om grote kuipen te vullen, en een nieuwe serie regendouches. MGS wordt in Nederland vertegenwoordigd door Home Concepts in Amstelveen.



### RING

[www.graff-mixers.com](http://www.graff-mixers.com)

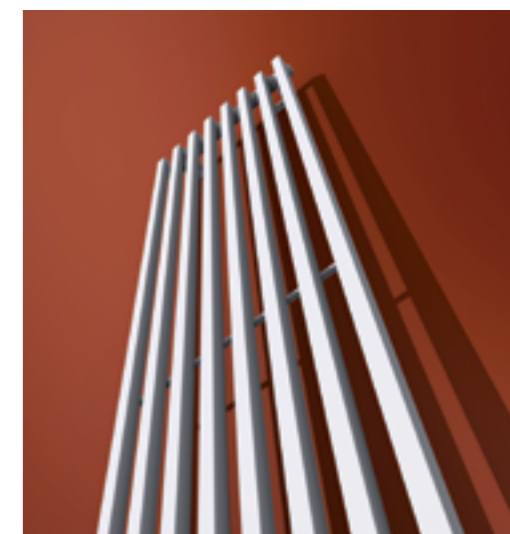


Ook in Amerika hebben ze designproducten voor badkamers die wij als Europeanen kunnen waarderen. Veel van wat een fabrikant als Graff maakt, zou zó uit Italië kunnen komen. En er worden nog echt nieuwe dingen bedacht ook. Wat te denken van de Ametis, een ringvormige hoofddouche met ledverlichting die vorig jaar de Interior Design Best of Year Award won. Toegegeven, er was een Italiaanse designer voor nodig – Davide Oppizzi – maar het resultaat mag er wezen. De Ametis kan zowel smal als breed sproeien en is er in chroom of gepoedercoat matzwart en -wit. Kijk op de site ook naar de opvallende badkamerontwerpen van Oppizzi onder de naam Dressage.

### WARMTE

[vasco.eu](http://vasco.eu)

Vasco heeft zijn al ruime assortiment designradiatoren verder uitgebreid. Verwacht bij deze fabrikant geen design-uitspattingen, wel mooi gemaakte, technisch doordachte producten die zich thuisvoelen in een strakke omgeving. Stilletjes produceren ze een hoop warmte, iets waar niet alle designradiatoren goed in zijn. Twee nieuwe lijnen zijn er: de Flat-V-Line-paneelradiatoren voor verticaal gebruik, die net als zijn horizontale broeders een unieke middenaansluiting heeft. De vlakke voorplaat staat rechtstreeks in contact met de waterkanalen – daarom doet-ie het dus ook goed. Het model is er van 40 tot 80cm breed en 30 tot 90cm hoog. En dan is er nog de Decoline VS, een model met vierkante buizen met een grote warmte-afgifte. Zeer geschikt voor de badkamer maar niet alleen daar.





# NUANCE



# STONE

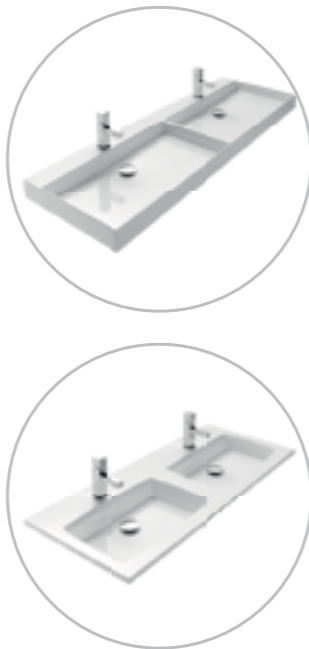


## NUANCE

Deze verrassend speelse meubellijn toont meerdere stijlopvattingen waarin u uw persoonlijkheid volledig kwijt kunt. U kunt kiezen uit verschillende vormgegeven wastafelbladen in diverse materialen en breedtematen, ingetogen of uitbundig. Ook in onderkasten kunt u variëren, uw keuze van kleur, front, profiel of greep bepaald de uitstraling van uw badkamermeubel. Binnen het Nuance programma bieden wij een grote selectie spiegelkasten en LED-spiegels aan. De badkamermeubelen uit de serie Nuance zijn 51,5 cm diep.

## STONE

Design badkamermeubelen met composiet topbladen en opbouwkommen van keramiek. Prachtig in de moderne badkamer. De badkamermeubelen uit de serie Stone zijn er in vele breedtematen en door de verschillende kleuren composiet en opbouw wastafels van keramiek zult u altijd een samenstelling kunnen maken die bij u past.



## nieuws

### DUN

[www.ceramicacielo.com](http://www.ceramicacielo.com)

Voorbij is de tijd dat keramiek gelijk stond aan dik en zwaar. Designers hebben geduldig gewacht tot de techniek was voortgeschreden, en worden nu beloofd: vijf millimeter kán, voor een waskom. En dat biedt spannende mogelijkheden voor vorm en karakter. Zulke dunne bakken krijgen iets Japans en het is dan ook geen wonder dat de nieuwe range van Cielo 'Shui Comfort' is gedoopt. De modellen zijn laag, hebben rechtopstaande wanden en variëren in vorm en vooral kleur. Veel warme grijzen tussen zwart en wit, een paar aardachtige tinten, en een gewaagd donkergroen. Ze doen het uiteraard het beste met een mooie, simpele wandkraan erboven. Cielo zit in Nederland exclusief bij Lucasanitair in Leiden.



### OPBOUW

[www.primabad.nl](http://www.primabad.nl)



Hij gaat nooit meer weg, de opbouw-waskom. Geen wonder want hij zorgt voor lager geplaatste afdekbladen, wat meestal een prettig aanzicht geeft in een badkamerontwerp. Er is een vrije keuze uit stijlen, vormen, afmetingen en materialen; je zit niet vast aan een bepaald meubel en de montage is eenvoudig.

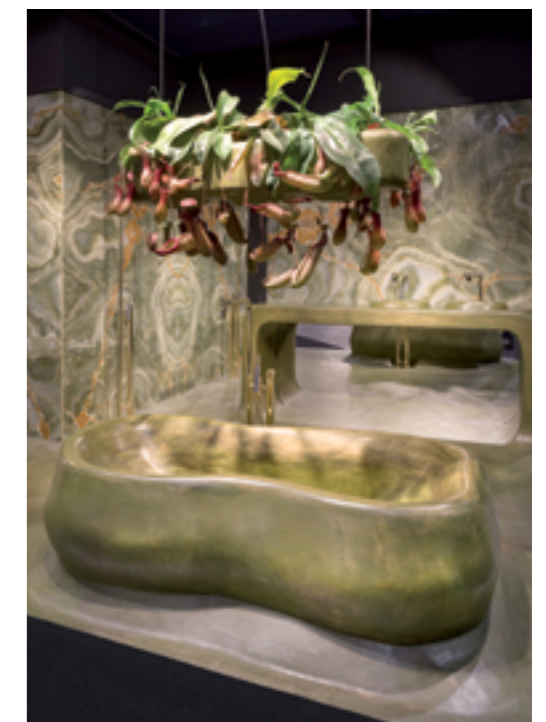
Weten ze allemaal ook bij Primabad, dat in één keer drie nieuwe keramische opbouwkommen aan zijn assortiment heeft toegevoegd. Ze zijn te zien in de showroom in Veghel, die afgelopen voorjaar een complete make-over heeft ondergaan. Het bedrijf zit intussen ruim in z'n dealers, ook in België en zelfs op Curaçao.

### BETON

[www.schuiveling.nl](http://www.schuiveling.nl)

Nanne Schuiveling durft. Op VT Wonen&Design liet ze vorige maand een badkamer zien van goudkleurig beton ciré, met weelderige ronde vormen – een botanisch effect, zegt de ontwerpster zelf. Haar leidende gedachten kwamen voort uit 'de grondstoffen van onze planeet'. Gelukkig maar, want materialen van elders in het heelal zijn toch wat lastig verkrijgbaar.

Beton ciré is een watervast cementstuc die bij uitstek geschikt is voor natte ruimten en die goed in ronde vormen te verwerken is. Juist van dat soort vormen houdt Schuiveling. En die vleesetende plant boven het bad? Dat is een grapje.



[WWW.THEBALUX.NL](http://WWW.THEBALUX.NL)

**'Nog steeds weten we niet precies waar de grenzen liggen'**



# Toan Nguyen en de noodzaak

**LAUFEN ZOEKT NOG STEEDS HET UITERSTE IN KERAMIEK**

designer

**Toan Nguyen ...misschien kan het nog extremer...** [1]

**Antero: sierlijke mannenurinoirs** [2]

[2]



**Erik van den Berg**

**A**ls hij ze niet gebruikt, stopt hij zijn ranke duimen in de broekzakken van zijn zwarte spijkerbroek. Maar tijdens de rondleiding haalt hij ze er regelmatig uit om zijn woorden kracht bij te zetten. Ditmaal glijden zijn duim en wijsvinger over de dunne randen van het witte, gladde bad. Toan Nguyen praat zacht, alsof hij de waskommen en badkamermeubels niet wil storen: "Keramik is zo bijzonder, maar je moet het leren begrijpen. Het is dun, maar allesbehalve scherp. Het leeft niet, maar dat scheelt weinig. Je kunt het ruiken, voelen, proeven."

Als we zijn nieuwe INO-productlijn in de Laufen-showroom in Houten bekijken, wordt al snel duidelijk dat we met iets bijzonders te maken hebben. Een verfijning die je zelden treft in badkamermeubels. En iets soortgelijks geldt voor de VAL-lijn van designer Konstantin Grcic. Samen met het onderzoeksteam van Laufen werkten de twee designers de afgelopen jaren aan een nieuwe vorm van keramiek. Door toevoeging van het kleurloze mineraal korund (aluminiumoxide) is het veel sterker dan het traditionele materiaal. Hierdoor opent het deuren naar nieuwe vormen.

"Toen we begonnen aan het onderzoek, wisten we niet waar het zou eindigen", legt de Franse ontwerper uit.

"Zelfs de grootste keramiekkenners wisten niet wat er mogelijk was. En nog steeds weten we niet precies waar de grenzen liggen. We kunnen nu een hoekradius van één tot twee millimeter maken. Voorheen was hooguit zeven millimeter haalbaar. Maar we staan nog maar aan het begin van iets nieuws. Misschien kan het nog extremer."

**CONTEXT** Opdrachten als deze passen precies in de filosofie van Nguyen, die naar eigen zeggen uitsluitend ontwerpt als er een duidelijke noodzaak is. "Ik maak nooit iets uit mezelf. Ik heb een opgave nodig, een context, een historie. Er zijn al ontelbaar veel stoelen gemaakt, allemaal met een rugleuning en twee armleuningen. Dus waarom zou je nog een nieuwe stoel willen ontwikkelen? Die noodzaak ontstaat pas als er een bedrijf is met een visie, dat iets bijzonders wil maken met nieuwe materialen of volgens een nieuwe werkwijze. Alleen dan kan je iets maken dat verder reikt dan slechts de volgende stoel."

Zo'n 'verder reikend product' kan in zijn optiek alleen bereikt worden door middel van de gouden driehoek, zoals hij het zelf noemt: de designer, het merk en de ambachtslieden. De designer is binnen die driehoek





[1]

**Keramik tot het uiterste** [1]

**Dunne hoeken in donkere omgeving** [2]

**Combinatie met warm hout** [3]

**Productie is precisiewerk** [4]

**Koele tinten** [5]

de generalist die de ene dag stoelen en de andere dag wellnessproducten kan ontwerpen. Voor het merk en de ambachtslieden gelden andere wetten.

**PIZZA** “Als generalist wil ik uitsluitend werken met mensen die beter zijn in iets dan ik. Met echte ambachtslieden, specialisten. Als ik vis wil eten, ga ik ook naar een visrestaurant. En als ik pizza wil eten, ga ik naar een pizzeria. Ik geloof niet in restaurant waar ze zowel pizza als vis verkopen. Dan weet je zeker dat je nooit de echte top krijgt. Zo is het ook met design. Al heb ik het geluk dat ik als generalist de ene keer in een visrestaurant mag werken en de andere keer in een pizzeria.”

Het is een werkwijze die hij grotendeels overnam van Antonio Citterio. Meer dan tien jaar lang werkte Nguyen in Milaan onder de vleugels van deze Italiaanse designer. Hij belandde er nadat hij enkele jaren had gewerkt in zijn geboortestad Parijs, waar hij de roemruchte ENSCI-Les Ateliers doorliep: “Ik heb veel te danken aan mijn leermeester. Hij leerde me het vak, gaf me de vrijheid om me te ontplooiën en binnen zijn grenzen mijn eigen weg te gaan.”

**WEERSTAND** “Onze filosofieën ontlopen elkaar niet veel. Dus ik had daar ook nog jaren kunnen blijven”, vervolgt hij. “Maar ergens was het te makkelijk. Meneer Citterio had alle grote merken als klant en we werkten onder de perfecte condities. Die positie heeft hij zelf gecreëerd door jarenlang hard te werken. Maar die periode heb ik niet meegemaakt. Ik kwam in een gespreid bedje terecht. Ik wilde dezelfde weerstand voelen als hij, tegen de stroom in.”

Daarom ging Nguyen zijn eigen weg en opende hij in 2008 een eigen designstudio in Milaan. Twee jaar later ontving hij zijn eerste Red Dot Design Award voor The Bellows-zitkrukken voor Walter Knoll, en de jaren daarna bleef hij prijzen krijgen voor zijn meubels. In 2012 maakte hij voor het eerst een uitstapje naar wellnessproducten. En met zijn subtiel vormgegeven Antero mannen-urinoir voor Laufen sleepte hij direct een nieuwe Red Dot in de wacht. Het was de basis voor verdere samenwerking met het Zwitserse bedrijf. En tot nu toe is het het enige wellnessmerk waar hij voor ontwerpt.

“Misschien kun je keramiek het beste op waarde schatten als je koffie drinkt”, besluit de ontwerper als we na de rondleiding aan tafel zijn gaan zitten. “De koffie hier is goed, zelfs uit een plastic bekertje of glas. Maar als je het drinkt uit een fraai vormgegeven kopje van keramiek, smaakt het beter. Zo’n kopje doet iets met de koffie. Het maakt het zachter, warmer.”

Terwijl hij het zegt, glijden zijn handen over de boven- en zijkant van het kopje. “Bijzonder he? Dat een materiaal of vorm je anders kan laten proeven.”

[www.toannguyenstudio.com](http://www.toannguyenstudio.com) | [www.laufen.com](http://www.laufen.com)



[2]



[4]



[3]



[5]



# Kranen van geleidelijkheid

## DUURZAAM VOLA VOELT ZICH THUIS TUSSEN KUNST

**Rob Vermeulen**

**H**et past wel bij die Denen. Iets heel moois maken en dat dan zonder veel lawaai de wereld in sturen. Om vervolgens de nadruk te leggen op andere dingen die eigenlijk nóg belangrijker zijn.

Dus is de stijlvolle nieuwe T60-handdouche in de Round-serie van Torben Madsen de aanleiding, en een visie op duurzaamheid het gevolg. Ze kunnen ook niet echt zonder elkaar, vorm en filosofie. Zo werkt het bij Vola al sinds Arne Jacobsen in 1968 met de HV1 kwam, de kraan die de wereld over ging als toonbeeld van Deens design, iconischer misschien nog wel dan Bang&Olufsen of dat schattige zeemeerminnetje. Maar met een icoon alleen ben je er niet. Zelfs niet

---

**De beroemde HV1 van Arne Jacobsen is al bijna een halve eeuw het ijkpunt van Vola. De museumkraan bleef boven water temidden van technologische ontwikkelingen, heeft inmiddels oogjes gekregen en houdt ook stand als het om duurzaamheid gaat.**

---



#### UITGEVERIJ

Uitgeverij Bois le Duc  
Postbus 1950  
5200 BZ 's-Hertogenbosch  
073 850 53 05  
info@dvw.nu | www.dvw.nu

#### UITGEVER

Ron Spigt

#### HOOFDREDACTEUR

Rob Vermeulen [E rob@dvw.nu](mailto:rob@dvw.nu)

#### REDACTIE

Erik van den Berg [E erik@dvw.nu](mailto:erik@dvw.nu)  
Alice Broeksma [E alice@dvw.nu](mailto:alice@dvw.nu)  
Lieselot Leeflang [E lieselot@dvw.nu](mailto:lieselot@dvw.nu)

#### VORMGEVING

Patrick Lijdsman

#### VERSCHEIJNINGSFREQUENTIE

2x per jaar

#### ABONNEMENTEN

Jaarabonnement Nederland € 26,00 incl. 6% BTW  
Jaarabonnement buitenland € 36,00 incl. 6% BTW  
[abonnements@dvw.nu](mailto:abonnements@dvw.nu)

Abonnementen kunnen ieder moment ingaan en worden  
aan het einde van het kalenderjaar automatisch verlengd.  
Opzegging van het abonnement kan zowel schriftelijk, telefonisch  
als per email uiterlijk voor 1 november van het lopende jaar.

#### ADVERTENTIES

Inlichtingen over advertentietarieven, -contracten, meehechters,  
bijsluiters en opplakkers: [advertenties@dvw.nu](mailto:advertenties@dvw.nu)

#### DISCLAIMER

Uitgever en auteurs verklaren dat dit blad op zorgvuldige wijze  
en naar beste weten is samengesteld. Evenwel kunnen uitgever  
en auteurs op geen enkele wijze instaan voor de juistheid of  
volledigheid van de informatie. Uitgever en auteurs aanvaarden  
dan ook geen enkele aansprakelijkheid voor schade, van welke  
aard dan ook, die het gevolg is van handelingen en/of beslissingen  
die gebaseerd zijn op bedoelde informatie.

Gebruikers van dit blad wordt met nadruk aangeraden deze informatie  
niet geïsoleerd te gebruiken, maar af te gaan op hun professionele  
kennis en ervaring en de informatie ook te controleren.

#### REPRODUCTIE

Het geheel of gedeeltelijk overnemen van artikelen en/of illustraties  
is slechts toegestaan met schriftelijke toestemming van de uitgever.



## Geluk maken

Toan Nguyen zegt het pas aan het eind van het verhaal, als hij met interviewer Erik van den Berg aan de koffie gaat: "Als je het drinkt uit zo'n fraai vormgegeven kopje van keramiek, smaakt het beter." Natuurlijk heeft hij gelijk. Wijnliefhebbers weten het al lang. Een welgevormd glas doet iets met de rijke damp die uit de wijn opstijgt, concentreert die, leidt hem precies op de juiste manier naar de neusgaten. Dat is min of meer wetenschappelijk uitgezocht en aangetoond.

Maar koffie? Wordt die echt zachter en warmer uit een mooi gemaakt kopje? Is deze designer in zijn vrije tijd zo'n diepgravende koffiekenner die de subtielste geurtonen uit een bakkie leut tevoorschijn praat? Waarschijnlijk niet. Maar gelijk heeft hij wel. Die koffie is nog iets meer dan een brouwsel van duizend aroma's. Een kopje koffie is vloeibaar geluk. Net als een glas wijn. En geluk, dat krijg je niet van vloeistofmechanica en aerodynamica. Geluk, dat krijg je gewoon van iets moois.

Gelukkig weet Toan Nguyen dat, en gelukkig heeft hij ook het talent om daar zijn dagelijks bestaan mee te vullen: iets moois maken. Zoals die flinterdunne maar toch niet scherpe waskommen van Laufen, meesterstukjes van geavanceerd keramiek, getekend en geproduceerd met dank aan de technici die het mogelijk maakten dat een creatieve geest er zóveel schoonheid aan gaf.

Die waskommen zijn ook geluk. Zoals elk mooi ding in een badkamer elke ochtend en elke avond weer een scheut blijheid kan geven als je daar binnenstapt. Een bijdrage aan welbevinden, veroorzaakt door het esthetische extra dat een goede designer aan zijn product meegeeft.

Arne Jacobsen deed dat ook toen hij bijna een halve eeuw geleden de HV1 van Vola schiep. Die kraan staat nu in diverse musea. Niet in een vitrine, maar gewoon in de toiletruimten. Daar doseert hij het water precies zoals de technici het bedoelden, en hij straalt je zelfs in het vluchtig voorbijgaan een heleboel geluk toe. Een nog fijner gevoel dan schone handen.

Zoek het maar op in alle verhalen in deze uitgave. Alle mensen die erin voorkomen, zijn bezig met het uitdelen van geluk. Door sauna's te verkopen, wc's te ontwerpen, wellnessruimten in te richten, klanten te helpen en badeendjes uit te delen. Geluk maken, dat is waar we voor zijn in de wellnesswereld. DVW doet er graag aan mee.

Rob Vermeulen  
[rob@dvw.nu](mailto:rob@dvw.nu)

**coverfoto:** handdouche T60 van Vola, design Torben Madsen



## 14 | Toan Nguyen nieuw begin voor keramiek



## Red Dot Awards | 27 winnaars uit de hele wereld



## 36 | Klafs Duitse sauna's in Woerden

## Grohe | 22 de toekomst van de badkamer



## 44 | Stephen Versteegh mosselen aan de muur

- 3 VOORWOORD**
- 7 NIEUWS**
- 14 DESIGNER** Dankzij de laatste technologie kan keramiek dunner zijn dan vroeger. Veel dunner. Voor Toan Nguyen betekende dat een nieuwe creatieve ruimte vol uitdagingen. En een reden om voor Laufen te gaan ontwerpen.
- 18 FABRIKANT** Kunstliefhebbers wassen graag hun handen onder de wereldberoemde HV1-kraan van Arne Jacobsen. Voor Vola is dat een belangrijk marketinginstrument. Intussen is Torben Madsen druk bezig met zorgen voor het erfgoed: een schitterende handdouches is het resultaat.
- 20 SHOWROOM** Martine Both is een vakvrouw met veel gevoel voor badkamers ontwerpen. In Sleeuwijk wisselt ze regelmatig van outfit tussen showroom en loodgietersbus. En over klantenbinding heeft ze óók al veel ideeën.
- 22 FABRIKANT** De badkamer heeft een verleden en een heden en dus ook een toekomst. Die komt er soms een beetje bekaaid van af in de branche, maar Grohe durft het aan om een tipje van de sluier op te lichten in een Noordwijks luxehotel.
- 24 TOILET** Het is nog een relatief jong product, het douchetoilet. Er is nog veel aan te verfijnen, vonden ze bij Geberit, en daar moet je de tijd voor nemen. Intussen wijst hun Mera de weg naar een volgende generatie douchetoiletten.
- 27 AWARDS** Samen met de iF awards zijn de Red Dots de meest begeerde designprijzen in Europa – en steeds meer ook in de rest van de wereld. Een kritisch overzicht, met de conclusie dat wat van ver komt soms ook lekker is.
- 34 SHOWROOM** Bij Asselux in de Achterhoek gaat heel af en toe ook wel eens iets aan scherven. Inmiddels weten ze hoe ze moeten omgaan met extreem grote en dunne keramische tegels. Die unieke mogelijkheden bieden aan ontwerpers met een hekel aan voegen.
- 36 FABRIKANT** De Finnen vonden de sauna uit, de Duitsers verdiepten zich in de techniek. Bij Klafs leiden die inspanningen tot meer comfort en meer moois. Dat alles wordt sinds kort ook in Woerden verkocht.
- 38 SHOWROOM** Luc van den Berg heeft in Leiden een groothandel én een showroom. Zelf doet hij z'n werk het liefste tussen de klanten. Die een ruime keus krijgen, én een duidelijke indruk van wat het moet kosten.
- 40 PROFIEL** In een nieuwe rubriek gaan we op zoek naar het dna van de grote merken. Als eerste: Kaldewei, dat al decennia zweert bij geëmailleerd staal voor baden en wasbakken. Het verhaal over de geschiedenis, de producten en vooral de mensen.
- 44 ONTWERPEN** Stephen Versteegh ontwerpt wellnessruimten in het groot. Het gevoel is voor hem daarbij het belangrijkste, vorm en materiaal komen pas later. Dat kan leiden tot een muur vol mosselschelpen.
- 48 TECHNIEK** Kranen moeten mooi en comfortabel zijn, maar er wordt nog meer van ze gevraagd. Waterbesparing moet óók. Hoe pakken de diverse fabrikanten dat aan?
- 50 MARC VAN DER BURCH** verdiept zich in de betekenis van het woord 'wellness' – en dus in dat waar wij allemaal mee bezig zijn.



# DURAVIT



ME  
by  
STARCK®

## JUST ADD YOU.

ME by Starck. Heldere lijnen, iconische vormen, pure esthetiek en duurzaamheid. Perfect design – tegelijkertijd uitgesproken individueel – want voor ons staat uw persoonlijkheid op de voorgrond. Meer info op [www.duravit.nl](http://www.duravit.nl) en [www.duravit.ME](http://www.duravit.ME)

## nieuws

### HOEKEN

[www.bette.nl](http://www.bette.nl)

De simpelste en strakste douchevloeren hadden ze al bij Bette in Duitsland. Een gezocht product bij moderne badkamerontwerpen, omdat de hoekafwerking daar een belangrijk detail is: die moet precies aansluiten bij vaak grote tegels, elke afwijking springt meteen in het oog. Negentig graden dus, en scherp, daarmee schermt de fabrikant terecht.

De nieuwe modellen zijn er vooral in grotere afmetingen, tot 160 bij 100cm. Er is keus uit talloze glanzende oppervlakken en ook 22 matte kleuren. Voor de antislip is er nog de keuze uit ingebrand kwartszand (R9) of een vrijwel onzichtbare coating die R10 haalt. Bette maakt ook een speciaal inbouw- en afdichtingssysteem voor zijn douchevloeren.



### OP REIS

[www.jee-o.com](http://www.jee-o.com) | [mymosaic.co](http://mymosaic.co)



Lammert Moerman van JEE-O was de laatste weken erg weinig in zijn eigen Nijmegen. Na zijn zegetocht in de Verenigde Staten gaf hij acte de presence op de VT Wonen&Design-beurs in Amsterdam én op de Cersaie in Bologna. Overal met die Jbike, waar standbezoekers even op mochten als ze het vriendelijk vroegen. En met zijn succesvolle Soho-douches van Grand&Johnson, en met zijn vrijstaande baden.

Moerman is een echte netwerker en weet zijn eigenzinnige producten ook elders onder te brengen. Zo waren er kranen en douches van hem te zien op de Amsterdamse stand van My Mosaic, een bedrijf dat digitale foto's omzet in complete mozaïekwanden. Inspirerend.

### LASER

[www.schlueter-systems.nl](http://www.schlueter-systems.nl)

Slim bedacht van Schlüter-Systems: persoonlijke lasergravingen op de Kerdi-Line-douchegoten. Dat heeft meer effect dan je zou denken. Voor hotels betekent zo'n logo een persoonlijke touch op een plek die alle gasten tegenkomen. Installateurs en toeleveranciers kunnen zich op een elegante manier laten zien. Maar ook voor particuliere klanten is de graving mogelijk, en dan is de sky natuurlijk de limit. Alles kan, van je eigen naam voor ijdeltuiten tot een wijs levensmotto om elke dag naar te kijken als je onder de douche stapt.

De gravingen kunnen op de roosters en/of de frames van de Kerdi-Line-goten. Er zijn drie technieken mogelijk: oppervlak, getint of raster. Schlüter-Systems heeft voor Nederland een eigen vestiging in Arendonk (B).







interior  
innovation  
award  
2014  
Winner

VOLA perfection.  
The complete washroom

The award-winning VOLA Round Series for the luxury washroom already features the built-in waste bin and tissue dispenser.

Together with the new electronic soap dispenser, the classic VOLA hands-free tap and electronic cistern flush, the smartest corporate offices, restaurants, hotel foyers, museums, galleries and concert halls can now offer their washroom customers the complete VOLA experience.

vola®

Celebrating continuity.  
Celebrating change

## nieuws



### LICHT

[www.thebalux.nl](http://www.thebalux.nl)

De spiegelkast is waarschijnlijk het oudste badkamermeubel. De designers van het Nederlandse merk Thebalux hebben hem nieuw leven ingeblazen door met de mogelijkheden van nu een luxe versie te maken, waarvoor een up-to-date badkamer zich niet hoeft te schamen.

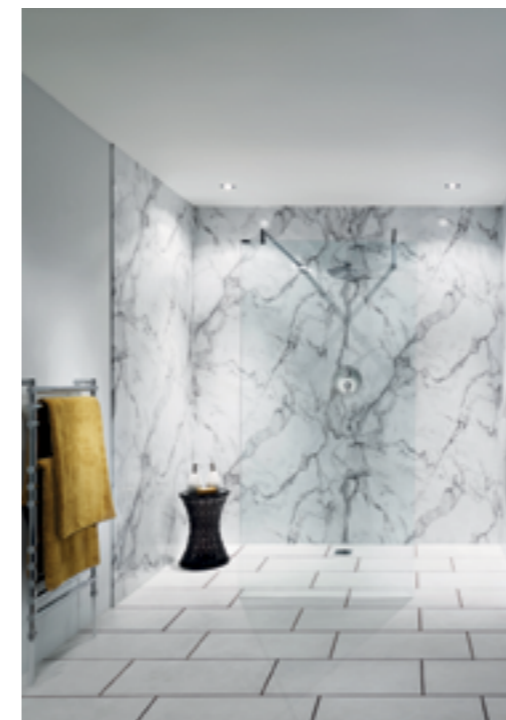
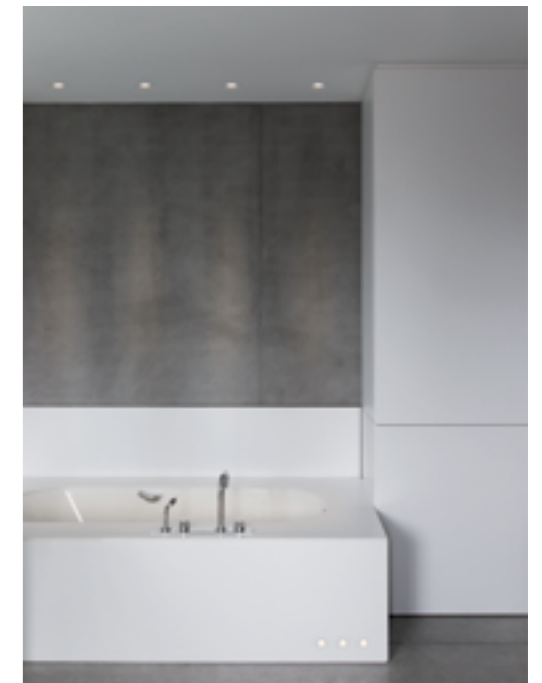
Centraal staat het ledlicht, dat uitgekiend is geplaatst in het bovenste en onderste schap. Het schijnt naar voren en naar beneden, en is dankzij de slim ontworpen spiegeldeur aan de voorkant zichtbaar. Aan de onderkant zit een bewegingssensor, zodat de ledjes automatisch aan gaan als je de wastafel gebruikt. De Thebalux Deluxe is verkrijgbaar in 60, 80, 100, 120, 130 en 160 cm breed.

### LED

[www.aquasound.nl](http://www.aquasound.nl)

Halogeen kan echt niet meer, en zeker niet in de badkamer waar deze verlichtingstechniek zijn zwakke punten wel heeft bewezen: corrosie met knetterende contacten tot gevolg, dikke trafo's die moeilijk weg te werken zijn, en enge hoogspanning op plaatsen waar je dat liever niet wilt. De komst van led verbeterde dat allemaal, maar als ontwerper en installateur moet je nog steeds weten wat je doet.

Het Belgische Modular Lighting Instruments heeft zich gespecialiseerd in ledspots en levert een gigantisch assortiment met ruimte voor specialistische toepassingen. Zoals de badkamer, waar IP54-waterbestendigheid geboden is. En waar je vaak geholpen bent met een beperkte inbouwdiepte. Dat is er allemaal, in een reeks vormen en (licht)kleuren.



### VOEGLOOS

[www.dekkerzevenhuizen.nl](http://www.dekkerzevenhuizen.nl)

Dekker Zevenhuizen is nog steeds van alle markten thuis en komt met een elegant badkamermeubel in de Lavanto-serie, de Celio. Een of twee laden waarvan de massief houten, greeploze fronten dankzij het verstek netjes binnen het corpus vallen. Er zijn ook een bijpassende kolomkast en spiegelkast.

Meer nieuws van Dekker: de Nuance-wandpanelen [foto], afkomstig van het Britse merk Bushboard. Heel geschikt om met weinig moeite de badkamer een totaal nieuw aanzicht te geven. Speciaal gericht op renovatie, volledig voegloos waterdicht en verkrijgbaar in een ruime keus aan kleuren en decoraties waaronder marmerlook.





**JEE-O** beyond wellness

JEE-O amsterdam bath + JEE-O soho bath mixer

**Alkmaar** Filiaal 4  
**Amsterdam** Intercodam  
**Almere-Buiten** G.J Meijer Sanitair Tegels  
**Bergen op Zoom** BouwCenter Logus  
**Breda** Verlegh  
**Breukelen** U-Spa.nl  
**Den Dungen** Van Boven

**Edam** Tegels showroom Zwarthoed-Kirry  
**Gouda** Van Munster & Zn  
**Haarlem** Hans Preyde  
**Heerenveen** d-sire keukens & lifestyle  
**Hilversum** Tinello Hilversum  
**Mijdrecht** Intermat Keukens Tegels Badkamers  
**Nijkerk** Molitli interieurmakers

**Nijmegen** Bulthaup Nijmegen  
**Oosterbeek** Pieter Aalbers Badkamers  
**Rotterdam** Stone Company  
**Vaassen** Slegers Keuken en Bad  
**Vlissingen** BouwCenter Logus  
**Weert** Bad & Keuken Design  
**Zwolle** Van Galen Keuken & bad

[www.jee-o.com](http://www.jee-o.com)

## nieuws

### MATZWART

[www.homeconcepts.nl](http://www.homeconcepts.nl)

Het Italiaanse kranenmerk MGS is goed bezig geweest, met een aantal opvallende nieuwigheden tot gevolg. We beginnen met de mooiste: een bijzondere matzwarte coatingtechniek, waar de metaalkleur van het rvs een klein beetje doorheen schijnt. Je moet hem echt in werkelijkheid zien om het subtiele effect te ervaren.

Het matzwart is toegepast op enkele bestaande modellen en ook op de nieuwe MB289 [foto], een stoere vorm met een dikke uitloop. Ook bijzonder is het wandmodel MB288, met aparte bedieningsknop een kaarsrechte uitloop die tevoorschijn komt uit een afdekking van maar 5 mm dik. Verder zijn er nog een mooie vrijstaande badkraan met extra debiet om grote kuipen te vullen, en een nieuwe serie regendouches. MGS wordt in Nederland vertegenwoordigd door Home Concepts in Amstelveen.



### RING

[www.graff-mixers.com](http://www.graff-mixers.com)

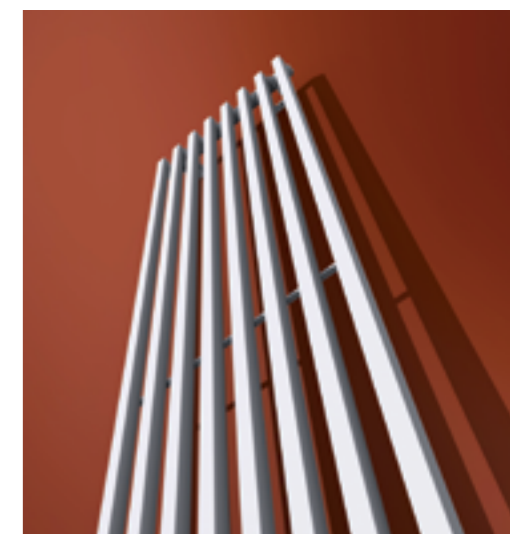


Ook in Amerika hebben ze designproducten voor badkamers die wij als Europeanen kunnen waarderen. Veel van wat een fabrikant als Graff maakt, zou zó uit Italië kunnen komen. En er worden nog echt nieuwe dingen bedacht ook. Wat te denken van de Ametis, een ringvormige hoofddouche met ledverlichting die vorig jaar de Interior Design Best of Year Award won. Toegegeven, er was een Italiaanse designer voor nodig – Davide Oppizzi – maar het resultaat mag er wezen. De Ametis kan zowel smal als breed sproeien en is er in chroom of gepoedercoat matzwart en -wit. Kijk op de site ook naar de opvallende badkamerontwerpen van Oppizzi onder de naam Dressage.

### WARMTE

[vasco.eu](http://vasco.eu)

Vasco heeft zijn al ruime assortiment designradiatoren verder uitgebreid. Verwacht bij deze fabrikant geen design-uitspattingen, wel mooi gemaakte, technisch doordachte producten die zich thuisvoelen in een strakke omgeving. Stilletjes produceren ze een hoop warmte, iets waar niet alle designradiatoren goed in zijn. Twee nieuwe lijnen zijn er: de Flat-V-Line-paneelradiatoren voor verticaal gebruik, die net als zijn horizontale broeders een unieke middenaansluiting heeft. De vlakke voorplaat staat rechtstreeks in contact met de waterkanalen – daarom doet-ie het dus ook goed. Het model is er van 40 tot 80cm breed en 30 tot 90cm hoog. En dan is er nog de Decoline VS, een model met vierkante buizen met een grote warmte-afgifte. Zeer geschikt voor de badkamer maar niet alleen daar.



# NUANCE



# STONE

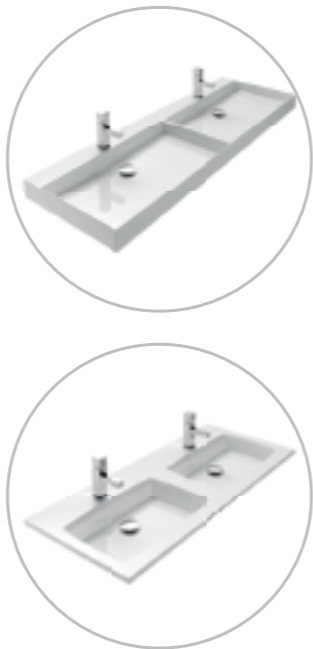


## NUANCE

Deze verrassend speelse meubellijn toont meerdere stijlopvattingen waarin u uw persoonlijkheid volledig kwijt kunt. U kunt kiezen uit verschillende vormgegeven wastafelbladen in diverse materialen en breedtematen, ingetogen of uitbundig. Ook in onderkasten kunt u variëren, uw keuze van kleur, front, profiel of greep bepaald de uitstraling van uw badkamermeubel. Binnen het Nuance programma bieden wij een grote selectie spiegelkasten en LED-spiegels aan. De badkamermeubelen uit de serie Nuance zijn 51,5 cm diep.

## STONE

Design badkamermeubelen met composiet topbladen en opbouwkommen van keramiek. Prachtig in de moderne badkamer. De badkamermeubelen uit de serie Stone zijn er in vele breedtematen en door de verschillende kleuren composiet en opbouw wastafels van keramiek zult u altijd een samenstelling kunnen maken die bij u past.



# nieuws

## DUN

[www.ceramicacielo.com](http://www.ceramicacielo.com)

Voorbij is de tijd dat keramiek gelijk stond aan dik en zwaar. Designers hebben geduldig gewacht tot de techniek was voortgeschreden, en worden nu beloofd: vijf millimeter kán, voor een waskom. En dat biedt spannende mogelijkheden voor vorm en karakter. Zulke dunne bakken krijgen iets Japans en het is dan ook geen wonder dat de nieuwe range van Cielo 'Shui Comfort' is gedoopt. De modellen zijn laag, hebben rechtopstaande wanden en variëren in vorm en vooral kleur. Veel warme grijzen tussen zwart en wit, een paar aardachtige tinten, en een gewaagd donkergroen. Ze doen het uiteraard het beste met een mooie, simpele wandkraan erboven. Cielo zit in Nederland exclusief bij Lucasanitair in Leiden.



## OPBOUW

[www.primabad.nl](http://www.primabad.nl)



Hij gaat nooit meer weg, de opbouw-waskom. Geen wonder want hij zorgt voor lager geplaatste afdekbladen, wat meestal een prettig aanzicht geeft in een badkamerontwerp. Er is een vrije keuze uit stijlen, vormen, afmetingen en materialen; je zit niet vast aan een bepaald meubel en de montage is eenvoudig.

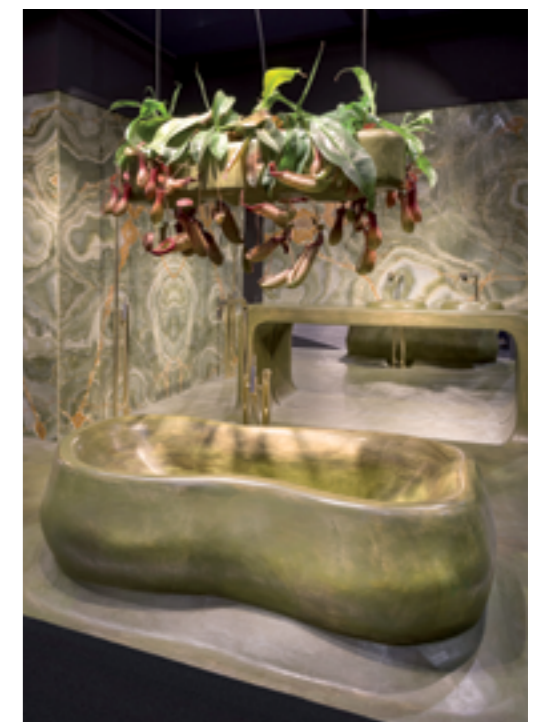
Weten ze allemaal ook bij Primabad, dat in één keer drie nieuwe keramische opbouwkommen aan zijn assortiment heeft toegevoegd. Ze zijn te zien in de showroom in Veghel, die afgelopen voorjaar een complete make-over heeft ondergaan. Het bedrijf zit intussen ruim in z'n dealers, ook in België en zelfs op Curaçao.

## BETON

[www.schuiveling.nl](http://www.schuiveling.nl)

Nanne Schuiveling durft. Op VT Wonen&Design liet ze vorige maand een badkamer zien van goudkleurig beton ciré, met weelderige ronde vormen – een botanisch effect, zegt de ontwerpster zelf. Haar leidende gedachten kwamen voort uit 'de grondstoffen van onze planeet'. Gelukkig maar, want materialen van elders in het heelal zijn toch wat lastig verkrijgbaar.

Beton ciré is een watervast cementstuc die bij uitstek geschikt is voor natte ruimten en die goed in ronde vormen te verwerken is. Juist van dat soort vormen houdt Schuiveling. En die vleesetende plant boven het bad? Dat is een grapje.





'Nog steeds weten we niet precies waar de grenzen liggen'



[1]

# Toan Nguyen en de noodzaak

LAUFEN ZOEKT NOG STEEDS HET UITERSTE IN KERAMIEK

designer

Toan Nguyen ...misschien kan het nog extremer... [1]

Antero: sierlijke mannenurinoirs [2]

[2]



Erik van den Berg

Als hij ze niet gebruikt, stopt hij zijn ranke duimen in de broekzakken van zijn zwarte spijkerbroek. Maar tijdens de rondleiding haalt hij ze er regelmatig uit om zijn woorden kracht bij te zetten. Ditmaal glijden zijn duim en wijsvinger over de dunne randen van het witte, gladde bad. Toan Nguyen praat zacht, alsof hij de waskommen en badkamermeubels niet wil storen: "Keramik is zo bijzonder, maar je moet het leren begrijpen. Het is dun, maar allesbehalve scherp. Het leeft niet, maar dat scheelt weinig. Je kunt het ruiken, voelen, proeven."

Als we zijn nieuwe INO-productlijn in de Laufen-showroom in Houten bekijken, wordt al snel duidelijk dat we met iets bijzonders te maken hebben. Een verfijning die je zelden treft in badkamermeubels. En iets soortgelijks geldt voor de VAL-lijn van designer Konstantin Grcic. Samen met het onderzoeksteam van Laufen werkten de twee designers de afgelopen jaren aan een nieuwe vorm van keramiek. Door toevoeging van het kleurloze mineraal korund (aluminiumoxide) is het veel sterker dan het traditionele materiaal. Hierdoor opent het deuren naar nieuwe vormen.

"Toen we begonnen aan het onderzoek, wisten we niet waar het zou eindigen", legt de Franse ontwerper uit.

"Zelfs de grootste keramiekkenners wisten niet wat er mogelijk was. En nog steeds weten we niet precies waar de grenzen liggen. We kunnen nu een hoekradius van één tot twee millimeter maken. Voorheen was hooguit zeven millimeter haalbaar. Maar we staan nog maar aan het begin van iets nieuws. Misschien kan het nog extremer."

**CONTEXT** Opdrachten als deze passen precies in de filosofie van Nguyen, die naar eigen zeggen uitsluitend ontwerpt als er een duidelijke noodzaak is. "Ik maak nooit iets uit mezelf. Ik heb een opgave nodig, een context, een historie. Er zijn al ontelbaar veel stoelen gemaakt, allemaal met een rugleuning en twee armleuningen. Dus waarom zou je nog een nieuwe stoel willen ontwikkelen? Die noodzaak ontstaat pas als er een bedrijf is met een visie, dat iets bijzonders wil maken met nieuwe materialen of volgens een nieuwe werkwijze. Alleen dan kan je iets maken dat verder reikt dan slechts de volgende stoel."

Zo'n 'verder reikend product' kan in zijn optiek alleen bereikt worden door middel van de gouden driehoek, zoals hij het zelf noemt: de designer, het merk en de ambachtslieden. De designer is binnen die driehoek



[1]

**Keramik tot het uiterste** [1]

**Dunne hoeken in donkere omgeving** [2]

**Combinatie met warm hout** [3]

**Productie is precisiewerk** [4]

**Koele tinten** [5]

de generalist die de ene dag stoelen en de andere dag wellnessproducten kan ontwerpen. Voor het merk en de ambachtslieden gelden andere wetten.

**PIZZA** “Als generalist wil ik uitsluitend werken met mensen die beter zijn in iets dan ik. Met echte ambachtslieden, specialisten. Als ik vis wil eten, ga ik ook naar een visrestaurant. En als ik pizza wil eten, ga ik naar een pizzeria. Ik geloof niet in restaurant waar ze zowel pizza als vis verkopen. Dan weet je zeker dat je nooit de echte top krijgt. Zo is het ook met design. Al heb ik het geluk dat ik als generalist de ene keer in een visrestaurant mag werken en de andere keer in een pizzeria.”

Het is een werkwijze die hij grotendeels overnam van Antonio Citterio. Meer dan tien jaar lang werkte Nguyen in Milaan onder de vleugels van deze Italiaanse designer. Hij belandde er nadat hij enkele jaren had gewerkt in zijn geboortestad Parijs, waar hij de roemruchte ENSCI-Les Ateliers doorliep: “Ik heb veel te danken aan mijn leermeester. Hij leerde me het vak, gaf me de vrijheid om me te ontplooiën en binnen zijn grenzen mijn eigen weg te gaan.”

**WEERSTAND** “Onze filosofieën ontlopen elkaar niet veel. Dus ik had daar ook nog jaren kunnen blijven”, vervolgt hij. “Maar ergens was het te makkelijk. Meneer Citterio had alle grote merken als klant en we werkten onder de perfecte condities. Die positie heeft hij zelf gecreëerd door jarenlang hard te werken. Maar die periode heb ik niet meegemaakt. Ik kwam in een gespreid bedje terecht. Ik wilde dezelfde weerstand voelen als hij, tegen de stroom in.”

Daarom ging Nguyen zijn eigen weg en opende hij in 2008 een eigen designstudio in Milaan. Twee jaar later ontving hij zijn eerste Red Dot Design Award voor The Bellows-zitkrukken voor Walter Knoll, en de jaren daarna bleef hij prijzen krijgen voor zijn meubels. In 2012 maakte hij voor het eerst een uitstapje naar wellnessproducten. En met zijn subtiel vormgegeven Antero mannen-urinoir voor Laufen sleepte hij direct een nieuwe Red Dot in de wacht. Het was de basis voor verdere samenwerking met het Zwitserse bedrijf. En tot nu toe is het het enige wellnessmerk waar hij voor ontwerpt.

“Misschien kun je keramiek het beste op waarde schatten als je koffie drinkt”, besluit de ontwerper als we na de rondleiding aan tafel zijn gaan zitten. “De koffie hier is goed, zelfs uit een plastic bekertje of glas. Maar als je het drinkt uit een fraai vormgegeven kopje van keramiek, smaakt het beter. Zo’n kopje doet iets met de koffie. Het maakt het zachter, warmer.”

Terwijl hij het zegt, glijden zijn handen over de boven- en zijkant van het kopje. “Bijzonder he? Dat een materiaal of vorm je anders kan laten proeven.”

[www.toannguyenstudio.com](http://www.toannguyenstudio.com) | [www.laufen.com](http://www.laufen.com)



[2]



[4]



[3]



[5]





# Kranen van geleidelijkheid

## DUURZAAM VOLA VOELT ZICH THUIS TUSSEN KUNST

**Rob Vermeulen**

**H**et past wel bij die Denen. Iets heel moois maken en dat dan zonder veel lawaai de wereld in sturen. Om vervolgens de nadruk te leggen op andere dingen die eigenlijk nóg belangrijker zijn.

Dus is de stijlvolle nieuwe T60-handdouche in de Round-serie van Torben Madsen de aanleiding, en een visie op duurzaamheid het gevolg. Ze kunnen ook niet echt zonder elkaar, vorm en filosofie. Zo werkt het bij Vola al sinds Arne Jacobsen in 1968 met de HV1 kwam, de kraan die de wereld over ging als toonbeeld van Deens design, iconischer misschien nog wel dan Bang&Olufsen of dat schattige zeemeerminnetje. Maar met een icoon alleen ben je er niet. Zelfs niet

---

**De beroemde HV1 van Arne Jacobsen is al bijna een halve eeuw het ijkpunt van Vola. De museumkraan bleef boven water temidden van technologische ontwikkelingen, heeft inmiddels oogjes gekregen en houdt ook stand als het om duurzaamheid gaat.**

---